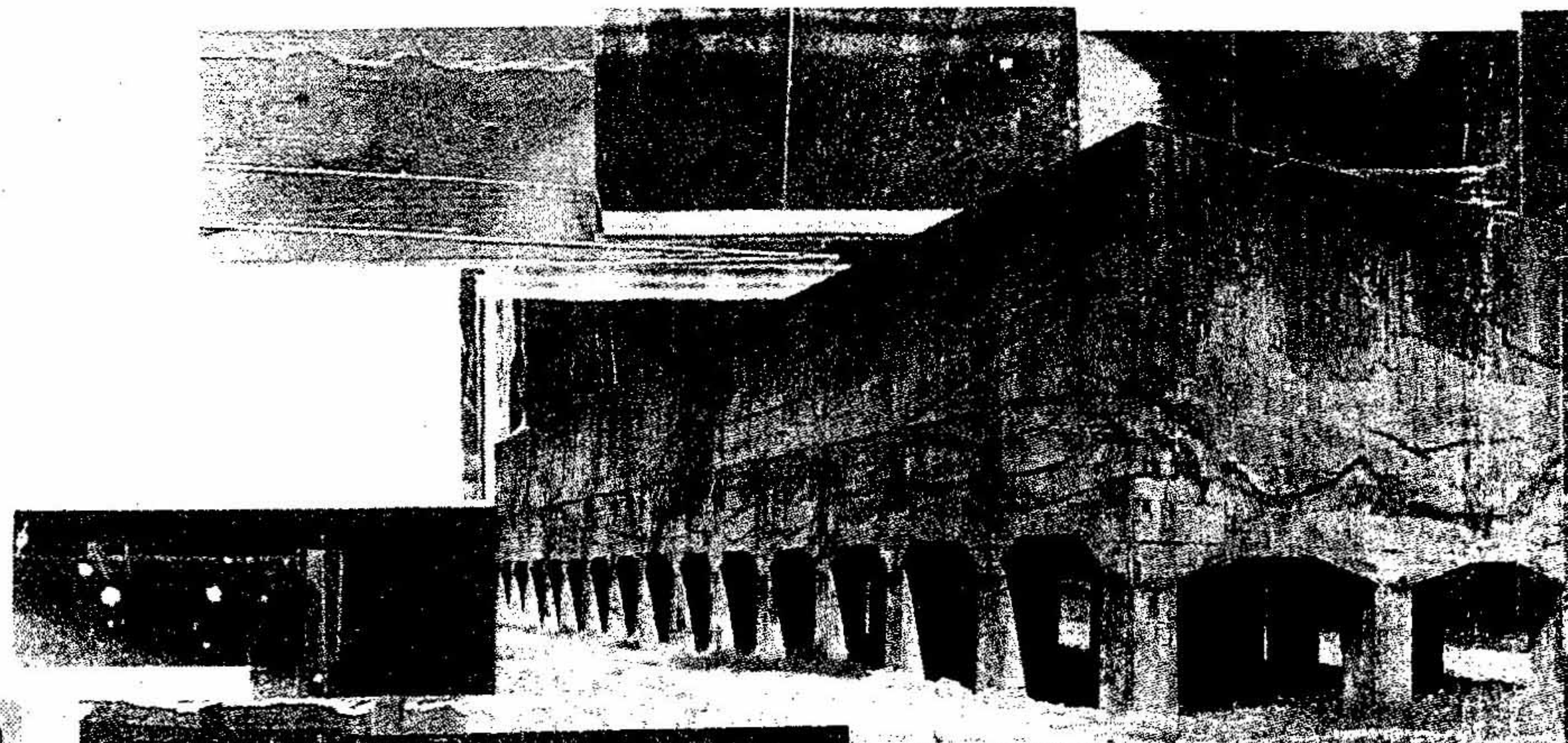


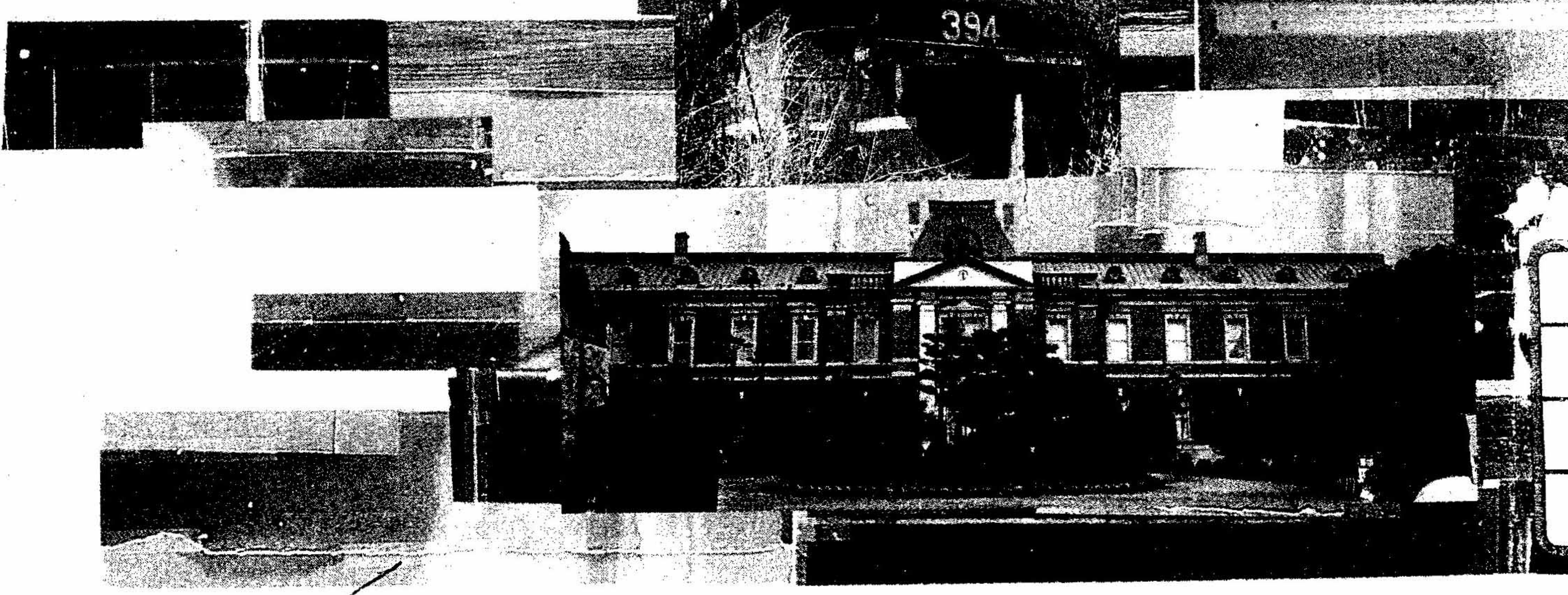
平和のための京都の戦争展実行委員会編
池田一郎・鈴木哲也 著

「京都の戦争遺跡をめぐる」

府下
200カ所



語りつくす京都の戦争 シリーズ・2



一九四五(昭和二〇)年京都空襲被害一覽

注

一 死傷者数は、一般市民の死傷者の数で、軍人は含まない。但し、伊根町の場合のみは海軍軍人。
 二 数字は判明したもので、不明分は空白とした。

六月		五月		四月		三月		二月		一月		月																																								
9		5		1		11		22		16		7	19	4		29		23		16	日																															
9.50		9.30		9.20		8.30		8.40		8.00		10.15		10.00		9.50		12.00		12.15		7.30		7.15		5.15		20.15		15.30		2.40		23.23		時間																
				B29										B29																		B29		機種																		
														1																		1		機数																		
12		銃撃		21		100		4		1		1		銃撃		1		銃撃		銃撃				10		1		3		9		83		5		11		銃撃		銃撃		251		投下数								
相楽郡西和東村大字白栖(現和東町)		相楽郡笠置町大字切山小字西谷久保三番地(現南山城村)		相楽郡高山村大字田上、大字高雄小字ハタユ		久世郡寺田(現城陽市) 木津川の河原、提防		綴喜郡多賀村(現井手町多賀)		綴喜郡三山木字三山木(現田辺町) 畑		相楽郡加茂町字山ノ上 畑		久世郡御牧村(現久御山町) 畑		相楽郡木津町字比谷 山中		綴喜郡有智郷村字戸津(現八幡市) 麦畑		京都市中京区西ノ京銅駝町 三興線材(株)		京都市上京区御所、河原町荒神口付近		京都市北区紫竹、大宮、上賀茂付近		京都市右京区太秦巽町14、唐渡町19、東唐渡町ほか一か所		相楽郡山田村(現精華町) 山林		京都市右京区春日通高辻、仏光寺通西大路、春日通五条		南桑田郡曾我部村大字広畑 山林(現亀岡市)		久世郡久津川村(現城陽市)		相楽郡上狛村(現山城町) 木津川河原、ぶどう畑、麦畑		船井郡西本梅村(現園部町) 大字大河内小字櫻山の斜面		久世郡御牧村(現久御山町)		京都市東山区上馬町、下馬町、水田町、常盤町、下村町、西常盤町、東前側町、白糸町		宇治町宇治(現宇治市)								被災場所
0		1		0		0		0		0		0		0		0		0		0		0		2		0		0		0		0		0		0		41		死者												
0		0		0		3		0		0		0		0		0		1		11		4		48		0		0		0		0		4		48		負傷者														
																								7				3		31		100				316		被害家屋														
																																				729		被災者														
合計		不明		八月		七月											六月		月																																	
				13ごろ		12.20		10.00		7.30		7.00		6.00~17.00		7.00~17.00		4.00~19.00		8.30		0.15~0.30		10.30		15.00		9.30~10.00		10.30		9.45		日																		
		機戦		機艦		機艦		機艦		機艦		機艦		機艦		機艦		機艦		B29(?)		B29		P51		B29		B29		B29		B29		機種																		
		3		3		1		55		2		240		1(?)		1		2		2~3		1				7		80				機数																				
銃撃		銃撃		銃撃		銃撃		銃撃		爆弾		銃撃		爆弾		銃撃		爆弾		機雷		銃撃		爆弾		7		爆弾		80		投下数																				
四ヶ所		奈良電鉄沿線大久保駅、上鳥羽駅ほか(現近鉄)		奈良電鉄沿線木津町関西電力変電所(現近鉄)		奈良電鉄沿線狛田駅(現精華町) 付近走行中の電車		奈良電鉄沿線田辺車庫(現田辺町)		奈良電鉄沿線三山木駅(現田辺町) 踏切警舎		中郡平野元新山村、河辺村の峰山航空基地および河辺飛行場、河辺国民学校校舎、周辺の民家(現峰山町・大宮町)		久世郡佐山町大字佐古小字内屋敷八番地(現久御山町佐山)		船		竹野町間入町小間西海岸沿いを航行中の貨物		早朝から夕暮れまで、反復しのべ二百機が来襲、伊根湾内に停泊中の潜水母艦「長鯨」が被爆し大破。		舞鶴湾停泊中艦船、水上飛行艇		宮津湾停泊中の艦船、栗田舞鶴海軍航空隊、宮津市内各地、桜山公園、公園付近の民家、宮津駅プラットホーム、松花軒、郡是(御裏、上宮津(宮津市小田))		舞鶴海軍工廠造兵部水雷工場前		久世郡大久保村(現宇治市大久保)の日本国際航空		舞鶴湾付近		乙訓郡長岡町神足(現長岡京市神足)		南桑田郡保津村(現亀岡市) 牛松山中腹		京都市上京区出水上長者町通以南、下立売通以北、大宮通以西、浄福寺通以東		奈良電鉄沿線桃山御陵・小倉間の線路		北桑田郡内久保(現美山町)		被災場所										
408人				3		0		1		0		2		1		105		83		15		97		6		1		0		50		0		0		死者																
約670人				20		0		0		1		3		6		約100		247		十名				5		0		66		0		1		負傷者																		
758戸																								6		1		292				850		被害家屋																		
																																				被災者																

(一九九一年九月現在調べ)

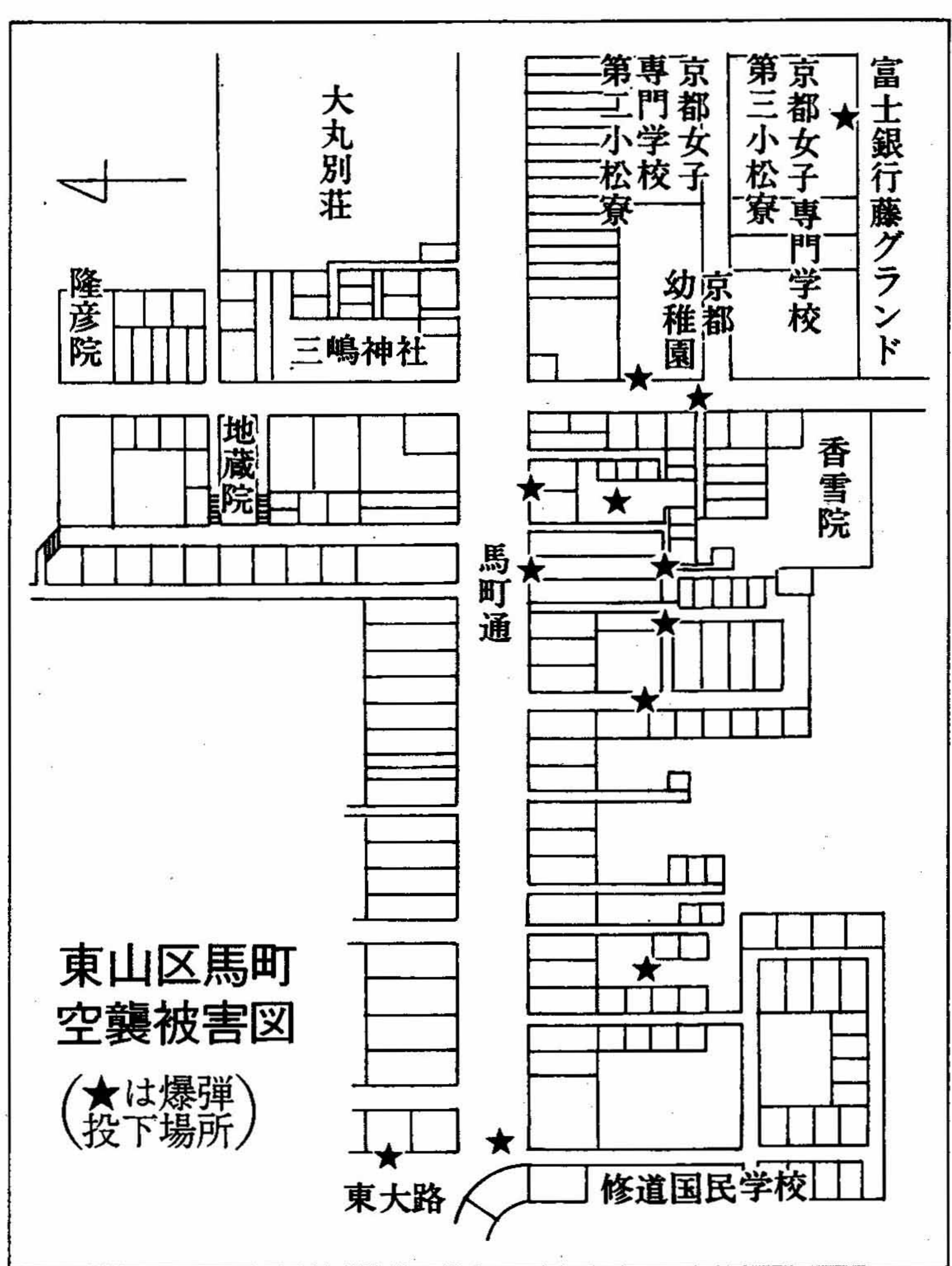
今も、この時に飛び込んだ爆弾の破片で傷ついた民家の柱が、下馬町に残っています。

上京区出水 また同年六月二十六日の朝には、空襲警報のサイレンとともに京都市上空の空襲に現れた一機のB29爆撃機から、七発の爆弾が京都市上京区の出水通付近に

落とされました。ここは住宅地の真ん中で、爆弾はお寺（昌福寺）の境内や商店を直撃して、

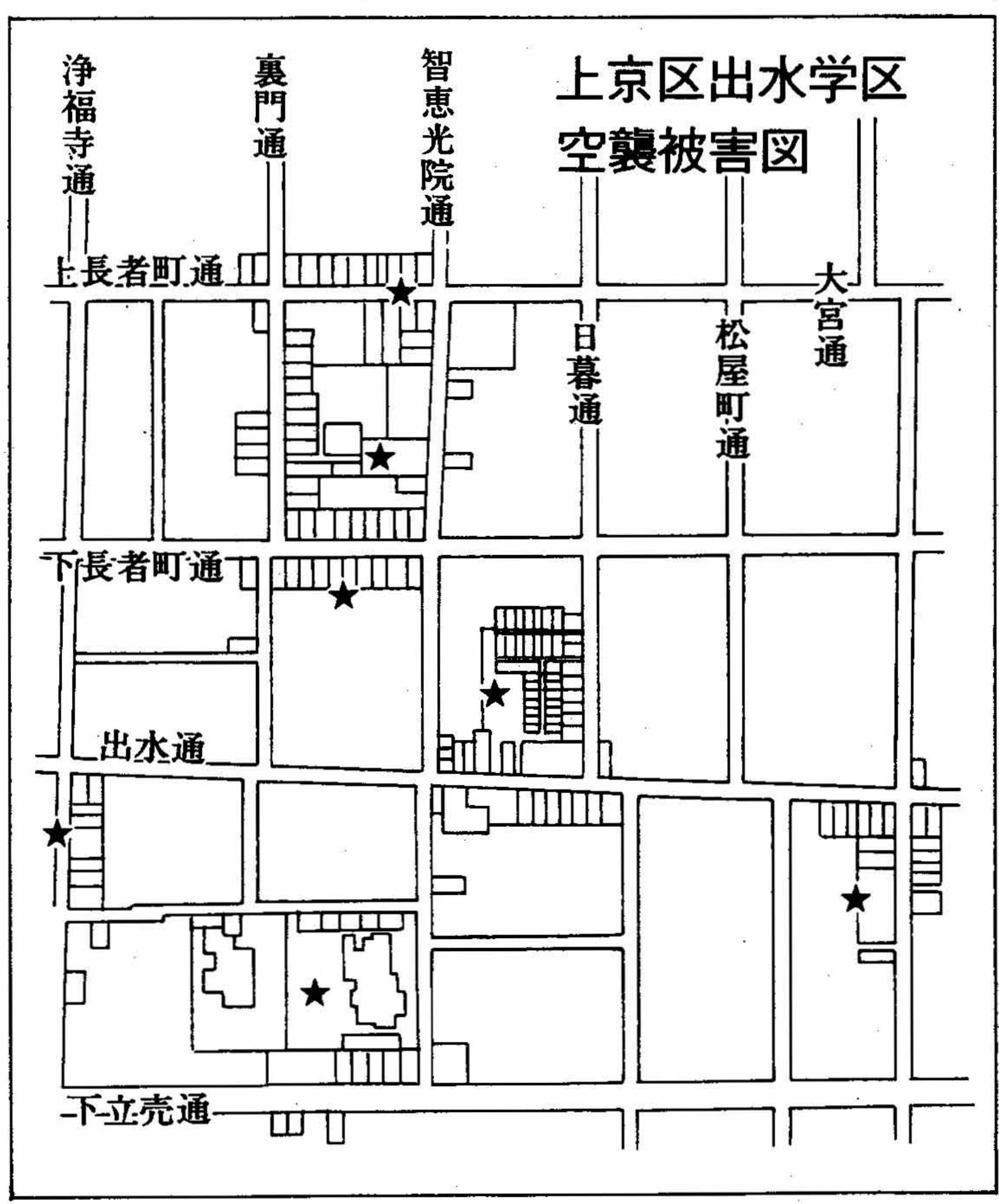
五十人の死者と重傷六十六人を含む百二十人の負傷者を出しました。現在、昌福寺にはこの空

襲の際に爆弾が落ちた井戸が残っています。



東山区馬町空襲被害図

(★は爆弾投下場所)



上京区出水区空襲被害図

人々の暮らしを奪った　こうした空襲にそなえて、敗戦の色が濃くなった一九四四（昭和十九）年七月から、「建物強制疎開」がはじまりました。強制建物強制疎開

疎開とは、都市空襲による火災の延焼被害を防ぎ避難所を確保するために、住宅密集地の一定区域の建物を強制的に取り除くことです。

自宅の撤去が市役所から通告されると、家人は十日ほど家を明け渡さなければなりません。空き家になった家の柱に鋸を入れ棟木にロープをくくって大勢で引くのですが、引き手には中学の低学年生徒や警防団員、婦人会員などの人々が動員されました。頑丈な日本建築は傾いてもなかなか倒れないのでたいへん苦勞しましたが、わずかばかりの補償と引き替えに移転を余儀なくされた人々の悲しみはそれ以上でした。完全な土蔵以外のすべての建物が短期間のうちに取り壊されていきました。

強制疎開は四次にわたって行われ合計二万戸近い住宅が撤去されましたが、その中でも、一九四五年三月に行われた第三次強制疎開は特に規模が大きく、京都市内で一万五百戸の家屋がとり壊されました。この時の跡は、京都市中・北部で今も見ることができません。

代表的なものは、堀川通（鞍馬口から東海道線の線路まで）、御池通（鴨川から堀川まで）、紫明通（賀茂川から堀川まで）、智恵光院通（寺ノ内通から丸太町通まで）、五条通などがあげられますが、東山区の花見小路通も若松通も道幅の広い部分は疎開跡です。現在の京都の幹線道路の多くはこの建物強制疎開の結果拡張されたといっても過言ではありません。

いまは平和な私たちの町。
しかし、わずか半世紀の昔、
ここには基地が、空襲が、
侵略の歴史があつた。
人知れず残る戦争の跡をたずね、
平和の尊さを学ぶ――。

京都府立図書館



1105365363

2003 2013

機関紙共同出版

定価980円(本体951円)

ISBN4-87668-079-5 C0336 P980E